

FLÁVIA CRISTINA ZANQUETTA RODRIGUES  
LUCIANO MARCOS CURI

# TERMINEI O ENSINO FUNDAMENTAL

# E AGORA?



UBERABA (MG)  
2022



FLÁVIA CRISTINA ZANQUETTA RODRIGUES  
LUCIANO MARCOS CURI

# TERMINEI O ENSINO FUNDAMENTAL E AGORA?



**PROFEPT**  
PROGRAMA DE PÓS-GRADUAÇÃO EM  
EDUCAÇÃO PROFISSIONAL E TECNOLÓGICA

IFTM  
UBERABA (MG)  
2022

# APRESENTAÇÃO

Caros Estudantes, Pais e Mães, Responsáveis, Professores e demais interessados!

O que vem depois do Ensino Fundamental? Resposta: Ensino Médio. Sim, mas qual Ensino Médio? Essa é uma questão geralmente pouco refletida por estudantes, pais e educadores. A passagem do Ensino Fundamental para o Ensino Médio não recebe a atenção devida, e certamente trata-se de um momento importante na trajetória estudantil.

Este livro paradidático, denominado “**Terminei o Ensino Fundamental. E agora?**” foi desenvolvido para auxiliá-los na escolha de seu curso de Ensino Médio, apresentando a diversidade de cursos existentes, inclusive os cursos técnicos com dicas de Orientação Profissional para ajudar no seu processo de escolha.

Nele apresentam-se informações sobre o Ensino Médio e o Mundo do Trabalho, detalhando a Educação Profissional Técnica e suas vantagens e ainda pretende auxiliar no processo de reflexão para a escolha consciente de um curso técnico.

Em seu quarto capítulo apresenta o processo de Orientação Profissional para que o estudante amplie o conhecimento sobre si, contribuindo para o desenvolvimento de uma postura ativa na busca de informações educacionais e profissionais, possibilitando a tomada de decisão.

Esperamos que este livro possa ser uma ferramenta para todos os estudantes que sentem-se pressionados e angustiados na fase de escolha profissional. Afinal, escolher um curso é também escolher um modo de vida, escolher um futuro. Que todos os estudantes tenham oportunidade de refletir sobre si e fazerem uma escolha profissional criteriosa e de forma refletida, livre de preconceitos e mitos.

Este livro foi feito com muito carinho e zelo estimulando o debate sobre a Orientação Profissional para Formação Profissional Técnica, favorecendo o processo de escolha profissional, e principalmente colaborando para uma postura autônoma dos estudantes.

Boa leitura!

Autores: Flávia Cristina Zanquetta Rodrigues  
(flavia.rodrigues@uftm.edu.br)

Luciano Marcos Curi  
(luciano.curi@iftm.edu.br)

Projeto Gráfico, Diagramação e Capa:  
Viviane Mara Miranda Rodrigues

ProfEPT

Uberaba (MG), outubro de 2022.

# SUMÁRIO

---

|  |               |
|--|---------------|
| <b>CAPÍTULO I. MUNDO DO TRABALHO</b>   | <b>4</b>      |
| O que você vai ser quando crescer? .....                                     | 4             |
| Tudo começou na pré-história. ....   | 5             |
| Nem tudo são flores. ....  | 5             |
| Despertadores humanos e datilógrafos.....                                    | 6             |
| Profissões milenares. ....   | 6             |
| Universidades e Escolas Técnicas .....                                       | 7             |
| Qual tipo de curso de Nível Médio devo escolher? .....                       | 7             |
| <br><b>CAPÍTULO II. EDUCAÇÃO PROFISSIONAL TÉCNICA DE NÍVEL MÉDIO (EPTec)</b> | <br><b>8</b>  |
| O que é EPTec? .....   | 8             |
| Modalidades ou tipos de curso da EPTec. ....                                 | 9             |
| Escolas de EPTec. ....   | 11            |
| A origem e a história da Educação Profissional Técnica (EPTec). ....         | 12            |
| <br><b>CAPÍTULO III. VANTAGENS DA EDUCAÇÃO PROFISSIONAL TÉCNICA (EPTec)</b>  | <br><b>12</b> |
| Terminei o Ensino Fundamental. E agora? .....                                | 14            |
| Desconhecimento e Preconceito. ....  | 15            |
| Vestibular passa, o Trabalho é para vida toda. ....                          | 15            |
| As vantagens da Educação Profissional Técnica (EPTec) .....                  | 15            |
| <br><b>CAPÍTULO IV. COMO ESCOLHER MEU CURSO TÉCNICO?</b>                     | <br><b>18</b> |
| A escolha profissional .....   | 19            |
| A Orientação Profissional .....  | 19            |
| O que fazer? Refletir, Verificar e Decidir. ....                             | 20            |
| <br><b>REFERÊNCIAS</b>   | <br><b>30</b> |
| <br><b>APÊNDICE I. QUESTIONÁRIO AUTOAPLICÁVEL</b>                            | <br><b>31</b> |

# CAPÍTULO I.

## MUNDO DO TRABALHO

---

### ***O que você vai ser quando crescer?***

**T**odo mundo já brincou de trabalhar alguma vez na infância. Você já brincou de profissões? Ser médico, jornalista, dentista, professor, caminhoneiro, advogado, dona de casa, etc e tal. Brincar de trabalhar é algo comum e que contribui para a formação do futuro adulto. É comum perguntarem às crianças qual profissão irão escolher quando adultos; *O que você vai ser quando crescer?* Isso ocorre porque o trabalho é parte constituinte da vida de todas as pessoas e da sociedade humana.

Então, a primeira questão, a saber, o que é trabalho? O Trabalho é uma invenção humana que surgiu na pré-história e que permitiu a sobrevivência da nossa espécie. Entende-se por Trabalho toda ação humana que transforma a natureza, a sociedade e o próprio ser humano. O Trabalho do ser humano, diferente daquele desenvolvido pelas demais espécies da natureza, possui intencionalidade.

Mas o que é intencionalidade? Vamos a um exemplo. As abelhas fazem mel de forma fantástica. Contudo, nenhuma abelha planeja anteriormente a preparação do mel. Elas o fazem de modo instintivo, seguindo comportamentos naturais da sua espécie adquiridos em milhões de anos de evolução biológica.

O Trabalho do ser humano pressupõe planejamento prévio, ou seja, imaginar antecipadamente os resultados de sua ação. Por exemplo, o padeiro quando faz um pão, ele reúne os ingredientes, mistura na sequência correta, adoça e tempera, depois coloca no forno para assar. Antes de começar a fazer o pão ele já planeja como ele será ao final, mesmo que alguns imprevistos ocorram.

---

**“Entende-se por Trabalho toda ação humana que transforma a natureza, a sociedade e o próprio ser humano.”**

---

## ***Tudo começou na pré-história***

Essa é a razão pela qual muitos autores argumentam que nós vivemos numa Civilização do Trabalho. O que é isso? O Trabalho surgiu na pré-história quando nossos ancestrais deixaram de viver exclusivamente com aquilo que a natureza lhes proporcionava e passaram a produzir ferramentas, alimentos e moradias.

Gradualmente abandonou-se uma **vida natural** e passou-se a uma **vida social**, cuja existência só seria possível devido ao Trabalho. Produzir ferramentas, agricultura, criação de animais e construção de cabanas foram formas de Trabalho que mudaram a vida humana e por isso transformaram-se em prática social central na sociedade em que vivemos.

Portanto, vivemos numa Civilização do Trabalho, ou seja, todos nós precisamos exercer algum tipo de Trabalho já que a sociedade necessita para sua sobrevivência e continuidade de múltiplas formas de Trabalho.

Portanto, vivemos num tipo de sociedade onde o Trabalho é onipresente, está em toda parte. Nas nossas casas temos múltiplos objetos que utilizamos que nem conseguimos imaginar como são produzidos; aparelhos de TV, celulares, remédios químicos, computadores, entre outros exemplos. Embora a maioria de nós desconheça como esses objetos são produzidos, para cada um deles existe um conhecimento, uma forma de Trabalho e profissionais que dominam como construí-los. Isso é o que se chama de Divisão Técnica do Trabalho.

### ***Nem tudo são flores***

No entanto, nem tudo são flores no Mundo do Trabalho. Existem aspectos negativos também envolvidos. Desde que surgiu na pré-história algumas formas de Trabalho, alguns tipos de Trabalho, passaram a ser mais valorizados que outros.

Isso não significa que essas formas de Trabalho sejam necessariamente mais úteis, apenas que em cada época e em cada sociedade certas pessoas e tipos de Trabalho passaram a receber mais prestígio, mais valorização, que outros.

Um exemplo clássico é a questão dos guerreiros que na época pré-histórica protegiam a tribo de ataques de outras tribos e animais. Com

---

**“Desde que surgiu na pré-história algumas formas de Trabalho, alguns tipos de Trabalho, passaram a ser mais valorizados que outros.”**

---

o tempo, em certas sociedades pré-históricas esses guerreiros passaram a dominar as sociedades que deviam proteger. Posteriormente ao longo da história humana tornaram-se os militares que hoje conhecemos. Trata-se de uma profissão que existe desde a pré-história, ainda que com formatos diferentes.

Isso não significa, por exemplo, que na pré-história os agricultores fossem menos úteis que os guerreiros. Mas apenas que naquela sociedade os guerreiros possuíam mais poder e prestígio. Isso ocorreu devido a outros elementos sociais e culturais e não necessariamente devido sua utilidade prática ou técnica para a sociedade. Na pré-história guerreiros e agricultores eram necessários, mas a valorização não era a mesma para as duas profissões. Isso é o que se chama de **Divisão Social do Trabalho**.

Um exemplo famosíssimo e atual desta situação são os jogadores de futebol. Eles são profissionais que recebem elevadas remunerações, algumas milionárias, devido a inúmeros fatores, entre eles o fato do esporte que praticam ser apreciado por milhões de pessoas. Inclusive, outros atletas de outras modalidades, igualmente competentes, não recebem igual remuneração, dado o fato que praticam esportes que não possuem tanta lucratividade. Por isso, é importante dizer que essas profissões milionárias são ocupação de uma minoria que depende de fatores de difícil acesso, previsão e controle.

No decorrer da história da humanidade surgiram certas profissões mais prestigiadas que passaram a ser reservadas exclusivamente para certas famílias ou classes sociais, mediante um processo de disputa social.

Um exemplo seria o caso dos escribas no Egito antigo ou dos sacerdotes na antiguidade. Mas, até hoje certas profissões, embora não sejam mais reservadas a certas classes, continuam de difícil acesso para as pessoas economicamente desfavorecidas como a medicina na atualidade. É claro que existem na atualidade exceções em toda parte, contudo, elas mais comprovam a regra do que contradizem.

## **Despertadores humanos e datilógrafos**

Assim, todas as formas de Trabalho que hoje existem são úteis ou necessárias à sociedade, ainda que não sejam igualmente valorizadas. Formas de Trabalho desnecessárias foram extintas ao longo da própria história humana.

Na época da Revolução Industrial inglesa, certas fábricas contratavam pessoas para acordarem os operários pela manhã para trabalharem, os Despertadores Humanos. Como as jornadas de Trabalho eram muito extensas, até 16 horas por dia, os trabalhadores tinham dificuldades de despertar pela manhã. Então os despertadores humanos batiam com uma vara de madeira na janela de cada um deles para despertá-los. Com a invenção dos relógios-despertadores esse tipo de Trabalho desapareceu.

Outra profissão que desapareceu foram os acendedores de lampião de postes públicos, os Acendedores de Postes. Quando as primeiras cidades foram iluminadas utilizavam-se sistemas a gás e não elétricos como hoje. Todos os dias um trabalhador tinha que acender cada um dos postes da cidade. Não havia sistema automáticos de acendimento. Com a invenção dos sistemas elétricos de iluminação e dos acendedores automáticos essa profissão deixou de existir.

Outro exemplo, famosíssimo são os datilógrafos que já foi uma profissão prestigiada e bem remunerada, hoje praticamente inexistente. Eles eram responsáveis pela elaboração de cartas e documentos utilizando-se das máquinas de datilografia. Com a popularização dos microcomputadores, os datilógrafos perderam sua área de atuação.

## **Profissões milenares**

No Mundo do Trabalho também existem exemplos de profissões milenares até hoje existentes, como de ourives, por exemplo, o profissional que faz objetos de ouro, anéis, pulseiras, gargantilhas, pingentes. O fascínio humano pelo ouro remonta a pré-história. Isso, no entanto, não significa que o ourives pré-histórico e o contemporâneo trabalhem da mesma forma, com as mesmas ferramentas, e atendendo os mesmos pedidos. Embora neste caso, tudo indique que esse tipo de Trabalho conservou sua utilidade social e seu prestígio.

Este exemplo do ourives permite compreender uma questão central sobre o Trabalho. A questão da formação para o Trabalho. No passado os ourives aprendiam sua profissão diretamente nas oficinas de ourivesaria. Hoje existe um curso técnico para essa aprendizagem; o curso Técnico em Design de Jóias. Isso significa que ao longo da história humana, à medida que a profissão de ourives tornou-se mais complexa e cada vez mais, conhecimentos, técnicas e tecnologias tornaram-se necessárias a aprendizagem da profissão escolarizou-se. É o que se chama de **Escolarização para o Trabalho**.

---

**“O Mundo do Trabalho e o mercado de trabalho não são a mesma coisa.”**

---

## **Universidades e Escolas Técnicas**

Esse tema é central. Na atualidade Universidades e Escolas Técnicas ou Escolas Profissionais são instituições que formam e preparam para o Trabalho. Agora uma questão muito importante e pouco compreendida é que o **Mundo do Trabalho** é amplo e inclui muitas dimensões que vão desde a compreensão da importância dos diversos tipos de Trabalho, suas formas, valorização social, relações trabalhistas até o **mercado de Trabalho** que é o espaço social onde as pessoas vendem seu Trabalho em troca de salários ou outros tipos de remuneração. Portanto, o Mundo do Trabalho e o mercado de trabalho não são a mesma coisa. O Mundo do Trabalho, alguns autores falam em Universo do Trabalho, é mais amplo e inclui o Trabalho doméstico não remunerado, o Trabalho que fazemos para nós mesmos, entre outros.

Contudo, é preciso não exagerar. Mesmo com toda importância é preciso entender que o Trabalho apesar de onipresente na sociedade atual ele não é tudo na vida, não é a totalidade da existência humana. Dimensões como lazer, estudo, família, realização pessoal e amorosa também são elementos importantes para uma vida humana equilibrada e feliz.

Assim, todo Trabalho necessita de um aprendizado. Ser estudante é considerado por certos estudiosos um tipo de Trabalho cujo objetivo é um serviço prestado a si mesmo. E como o Trabalho ocupa boa parte da vida das pessoas e é um dos elementos da nossa identidade social trata-se de uma escolha que merece nossa atenção e reflexão. Afinal o Trabalho é sempre importante.

---

**“Trabalho apesar de onipresente na sociedade atual ele não é a totalidade da existência humana.”**

---

## **Qual tipo de curso de Nível Médio devo escolher?**

Por fim, quando o estudante termina o Ensino Fundamental e está se preparando para cursar o Ensino Médio é hora de começar a pensar sobre a questão Trabalho. Qual tipo de curso de Nível Médio devo escolher? Profissional ou não? Já inicio minha formação profissional com um curso Técnico ou aguardo para a Faculdade?

Essas são questões que este livro pretende auxiliar você a responder.



# CAPÍTULO II.

## EDUCAÇÃO PROFISSIONAL

### TÉCNICA (EPTec)

---

#### ***O que é EPTec?***

**E**ducação Profissional Técnica (EPTec), ou Ensino Técnico, é um tipo de escolarização que, como o próprio nome diz, forma profissionais de nível técnico. Dito de outra forma, trata-se de uma formação escolar para o Mundo do Trabalho.

Segundo a Lei de Diretrizes e Bases da Educação (LDB), lei federal nº 9.394/1996, a EPTec prepara o estudante para o exercício de Profissões Técnicas, sem deixar de lado a Formação Básica para a Vida, para a Cidadania e para a Continuidade dos Estudos.

A EPTec deve preparar o futuro técnico para compreender e atuar dentro das dimensões da cultura, tecnologia, da ciência e do trabalho.

Os cursos da EPTec são destinados aos estudantes que concluíram o Ensino Fundamental (Ensino Médio Integrado e/ou Concomitante), ou estejam cursando o Ensino Médio (Concomitante) ou já tenham concluído o Ensino Médio (Pós-Médio ou Subsequente).

Assim, os cursos da EPTec habilitam para o exercício profissional em funções reconhecidas no Mundo do Trabalho. Além do mais, promovem o desenvolvimento da capacidade de aprender e empregar novas técnicas e tecnologias no Trabalho e também, compreender os processos de melhoria contínua nos setores de produção e serviços (MEC, 2020).

A duração de cada curso da EPTec varia de 1 a 3 anos, com carga horária compreendida entre 800 a 1.200 horas, conforme a modalidade escolhida (Ensino Médio Integrado, Concomitante ou Pós-Médio).

Todos os cursos da EPTec existentes atualmente no Brasil podem ser consultados gratuita-

---

**“os cursos da EPTec habilitam para o exercício profissional em funções reconhecidas no Mundo do Trabalho”**

---

mente no Catálogo Nacional de Cursos Técnicos do MEC (CNCT), que tem como objetivo orientar instituições de ensino, estudantes, professores e toda sociedade em geral.

No CNCT existem diversas informações que irão ajudar os estudantes a escolherem o curso técnico mais adequado ou interessante para sua formação. O Catálogo Nacional de Cursos Técnicos (CNCT) apresenta as seguintes informações por curso: cargas horárias mínimas, perfil profissional de

conclusão, infraestrutura mínima requerida, campo de atuação, ocupação associadas à Classificação Brasileira de Ocupações (CBO), pré-requisito para ingresso no curso, legislações profissionais correlatas, entre outras. Cursos que não constam no CNCT geralmente não são reconhecidos pelo MEC.

Consulte o Catálogo Nacional de Cursos Técnicos para você ficar informado das inúmeras opções que existem no Brasil e ficar conhecendo como a EPTec é tão ampla quanto a Educação Superior.

## Para saber mais:

O Catálogo Nacional de Cursos Técnicos (CNCT) encontra-se na quarta edição e está disponível no site do MEC, apresentando ao todo 215 cursos. Consulte neste link <<http://cnct.mec.gov.br/cursos>>.

## Modalidades ou tipos de cursos da EPTec

Atualmente, ao concluir o Ensino Fundamental os adolescentes brasileiros têm oportunidade de prosseguir com seus estudos através do Ensino Médio Regular, também chamado de Acadêmico ou convencional, ou ingressar na Educação Profissional Técnica (EPTec).

O Nível Médio e suas modalidades são muito desconhecidos no Brasil. Ao todo existem sete modalidades diferentes dentro do Nível Médio, das quais três são aplicáveis aos adolescentes recém-concluintes do Ensino Fundamental. São elas: **Ensino Médio Regular, Ensino Médio Integrado e Técnico Concomitante ao Ensino Médio**. O quadro a seguir mostra o Nível Médio com todas as suas variações existentes no Brasil atual.

Quadro I - Nível Médio no Brasil atual - variações<sup>1</sup>

| Nº | Sigla    | Curso (Nome)              | Caracterização (formação ofertada)      | Público      | Instituições de Realização   | Tipo | Quant. de Matric. |
|----|----------|---------------------------|---|--------------|------------------------------|------|-------------------|
| 01 | EM       | Ensino Médio Regular      | Formação Básica                         | ADOLESCENTES | Escola Única                 | FB   | Matrícula Única   |
| 02 | EM - EJA | Ensino Médio - EJA        | Formação Básica                         | Adultos      | Escola Única                 | FB   | Matrícula Única   |
| 03 | TC - EM  | Técnico Concomitante - EM | Formação Básica e Formação Profissional | ADOLESCENTES | Escola Única Ou Duas Escolas | Híb  | Duas Matrículas   |

1 Publicado originalmente em: CURI, Luciano Marcos. Como escolher seu curso de Ensino Médio. In: **Jornal InterAção** (Semanário de Notícias de Araxá – MG). Ano 18, nº 922, 22/01/2021c, p. 02.

**Quadro I -Nível Médio no Brasil atual - variações (continuação)**

| Nº | Sigla     | Curso (Nome)                     | Caracterização (formação ofertada)      | Público      | Instituições de Realização   | Tipo | Quant. de Matric. |
|----|-----------|----------------------------------|---|--------------|------------------------------|------|-------------------|
| 04 | TC - EJA  | Técnico Concomitante - EJA       | Formação Básica e Formação Profissional | Adultos      | Escola Única Ou Duas Escolas | Híb  | Duas Matrículas   |
| 05 | EMI       | Ensino Médio Integrado           | Formação Básica e Formação Profissional | ADOLESCENTES | Escola Única                 | Híb  | Matrícula Única   |
| 06 | EMI - EJA | Ensino Médio Integrado - EJA     | Formação Básica e Formação Profissional | Adultos      | Escola Única                 | Híb  | Matrícula Única   |
| 07 | TS        | Técnico Subsequente ou Pós-Médio | Formação Profissional                   | Adultos      | Escola Única                 | FP   | Matrícula Única   |

### SIGLAS:

**TC** – Técnico Concomitante – quando os estudantes fazem dois cursos de Nível Médio ao mesmo tempo, com matrículas diferentes, podendo ser na mesma escola (concomitância interna) ou escolas distintas (concomitância externa).

**EJA** – Educação de Jovens e Adultos – para as pessoas que não completaram, abandonaram ou não tiveram acesso à educação formal na idade apropriada. Antigo Ensino Supletivo.

**FB** – Formação Básica.

**FP** – Formação Profissional.

**Híb** – Híbrido ou misto (Formação Básica e Formação Profissional no mesmo curso).

Fonte: CURI, 2021

Embora o Nível Médio apresente sete modalidades diferentes, conforme apresentamos no quadro anterior, os adolescentes concluintes do Ensino Fundamental possuem três opções para escolherem. São elas: Ensino Médio Regular, Ensino Médio Integrado e Concomitante. Confira se na sua cidade existem essas três opções. Passaremos a defini-las detalhadamente a seguir:

- **Ensino Médio Regular:** Destina-se aos estudantes que concluíram o Ensino Fundamental e caracteriza-se como a última etapa da educação básica brasileira, com duração de três anos. Não há habilitação profissional.

- **Ensino Médio Integrado ou Técnico Integrado ao Ensino Médio:** O curso integra os currículos do ensino médio e do técnico com aulas distribuídas no período matutino e vespertino, com duração de três anos na maioria das escolas. Concluído o curso o estudante receberá o certificado de Ensino Médio e o diploma de Técnico, com direito de exercer a habilitação técnica e dar prosseguimento nos estudos de nível superior.

- **Ensino Técnico Concomitante:** O curso pode ser freqüentado pelo estudante a partir do segundo ano do Ensino Médio, porém ele

será realizado em duas escolas diferentes. Por exemplo, faz o ensino médio no período da manhã em uma Instituição e o curso técnico no período da tarde ou noite em outra. Geralmente tem duração de três anos para o ensino médio e dois anos para o ensino técnico. Concluído o curso o estudante recebe o certificado de Ensino Médio e o diploma de Técnico, com direito de exercer a habilitação técnica e dar prosseguimento nos estudos de nível superior.

Um esclarecimento importante é que raramente uma única escola consegue ofertar todas as três modalidades de Nível Médio. Inclusive muitos municípios brasileiros não dispõem de todas essas variações. Mas como toda escolha acertada pressupõe a reflexão sobre a totalidade, então fica aqui registrado o Nível Médio brasileiro com todas as suas opções na atualidade.

## Escolas de EPTec

A partir do quadro a seguir, detalham-se as Escolas de EPTec. Procure saber na sua cidade, ou no seu bairro as opções existentes.

**“É importante buscar informações sobre os processos seletivos dos cursos e das Instituições que você tiver interesse”**

**Quadro II: Escolas de Educação Profissional Técnica de Nível Médio**

| Sistema Federal de Ensino  | Sistemas estaduais, distrital e municipais de ensino   |
|--|--|
| <ul style="list-style-type: none"> <li>- Institutos Federais;</li> <li>- Colégio Pedro II;</li> <li>- Escolas Técnicas Vinculadas às Universidades Federais;</li> <li>- Centros Federais de Educação Tecnológica (Cefets); Universidade Tecnológica Federal do Paraná,</li> <li>- Rede de Instituições Educacionais do Sistema Único de Saúde – a RET SUS, vinculada ao Ministério da Saúde;</li> <li>- Sistema S (Senai, Sesc, Senac, Senar, SESCOOP, e Sest Senat e Sebrae);</li> <li>- Instituições de ensino superior devidamente habilitadas para ofertar cursos técnicos.</li> </ul> | <ul style="list-style-type: none"> <li>- Escolas técnicas privadas;</li> <li>- Algumas Faculdades e Universidades, públicas e privadas, também possuem Escolas Técnicas</li> <li>- Algumas escolas estaduais e municipais também ofertam cursos técnicos;</li> </ul> |

Fonte: MEC, 2021.



Mas atenção! Não há vagas para todos os estudantes que concluem o Ensino Fundamental e nem para todos os adultos que desejam fazer curso técnico para melhorar ou ampliar sua formação. Muitas Instituições de Ensino (municipais, estaduais, federais) utilizam-se de processos seletivos (vestibulinhos) para ingresso no curso. No caso, por exemplo, dos Institutos Federais, existem cotas para estudantes de escolas públicas. Fique atento aos seus direitos.

É importante buscar informações sobre os processos seletivos (vestibulinhos) dos cursos e das Instituições que você tiver interesse. Pesquise no site das Instituições que você deseja estudar. Caso a Instituição não possua site, o estudante poderá solicitar as informações diretamente à Instituição. Lembrando que algumas escolas, principalmente particulares, não realizam processos seletivos.

Quanto às Instituições que utilizam processo seletivo (vestibulinho) para ingresso, o estudante

deverá realizar a leitura atenta e completa do Edital para evitar perder a vaga e a oportunidade de estudar num curso técnico. Os editais geralmente trazem as seguintes informações: cursos ofertados, número de vagas, cronograma (com as datas do processo seletivo), conteúdo a ser estudado, dentre outros.

Outra informação importante é a verificação se a instituição de ensino, ou Escola Técnica, é cadastrada no Ministério da Educação (MEC). Caso a instituição esteja irregular ou não cadastrada o diploma de técnico não terá valor. Para conferir se a escola onde você deseja estudar está regularizada, confira no site do SISTEC-MEC.

Lembre-se que muitos cursos técnicos possuem alta empregabilidade, alguns inclusive maior que certos cursos superiores. Se você precisa trabalhar para custear sua faculdade, um curso técnico pode ser uma boa opção. Por isso, a importância de conferir se a instituição está regularizada no MEC.

### Para saber mais:

O Ministério da Educação disponibiliza um portal denominado “Sistemas de Informações da Educação Profissional e Tecnológica – SISTEC” que pode ser acessado através do seguinte link: <<http://sistec.mec.gov.br/login/login>>

Através do site você obterá informações como: pré- cadastro de unidade de ensino, consulta validade de diploma, **consulta pública das unidades de ensino**, consulta pública das unidades de ensino federais.

No item “**consulta pública das unidades de ensino**” você terá acesso às Instituições e cursos cadastrados no SISTEC. Você poderá encontrá-los selecionando o estado e cidade de interesse.

## A origem e a história da Educação Profissional Técnica (EPTec)

A história da Educação Profissional Técnica (EPTec) iniciou-se a partir do século XVII na Europa. No início, dois religiosos foram os responsáveis pela criação dos primeiros cursos e escolas de Educação Profissional. Foram eles: Jean-Baptista La Salle e Herman Francke.

Nos primeiros tempos essas escolas eram destinadas apenas a adolescentes pobres e órfãos. Contudo, ao longo do século XIX, principalmente após a Revolução Industrial, logo percebeu-se que os profissionais e operários necessitavam de uma formação escolar mais ampliada. Isso valorizou e ampliou as escolas de EPTec.

No Brasil, as primeiras escolas técnicas surgiram no século XIX. Naquela época não havia muito investimento na área da educação. Diferente da atualidade onde possuímos diversas escolas

técnicas e Institutos Federais, naquela época no Brasil os cursos técnicos eram predominantemente frequentados por órfãos e jovens, pobres, situação que alterou-se ao longo do século XX.

Um momento importante desta história no Brasil foi a criação em 1909 de 19 escolas técnicas pelo governo federal na época chamadas de Escolas de Aprendizes Artífices que após várias alterações e ampliações transformam-se nos atuais Institutos Federais.

Nos primeiros tempos a EPTec ofertava cursos de Nível Primário (atual Ensino Fundamental Anos Iniciais) e também seus cursos não davam direito a continuidade dos estudos noutras escolas ou mesmo outras etapas escolares. Essa situação alterou-se e hoje os estudantes da EPTec têm os mesmos direitos que os demais estudantes. Contudo, muitas pessoas que não acompanharam todas as mudanças ocorridas com a EPTec ainda se orientam por preconceitos do passado por desconhecerem as mudanças ocorridas.

Na atualidade os cursos de EPTec tem se mostrado uma alternativa viável, e em alguns casos até mesmo desejável, para muitos adolescentes. Eles dão direito pleno à continuidade dos estudos e segundo estudo do INEP (2020), inclusive, possuem boa avaliação no ENEM e demais vestibulares.

Por fim, é importante ressaltar que modalidades como o Ensino Médio Integrado só foram criados recentemente, justamente para superar críticas recebidas no passado e garantir aos estudantes que recebam num único curso uma formação integral; ou seja, Formação Básica e Formação Profissional.

---

**“Os estudantes da EPTec têm os mesmos direitos que os demais estudantes.”**

---

# CAPÍTULO III.

## VANTAGENS DA EDUCAÇÃO

### PROFISSIONAL TÉCNICA (EPTec)

---

#### ***Terminei o Ensino Fundamental. E agora?***

Terminei o Ensino Fundamental. E agora? O que fazer no Ensino Médio ou Nível Médio? Qual a melhor opção após o Ensino Fundamental e antes da Faculdade?

Todos os adolescentes quando terminam o Ensino Fundamental e são conscientes da importância da escolha de um curso adequado de Nível Médio se deparam com esse dilema. Qual curso deve escolher no Nível Médio?

Uma primeira questão que precisa ficar clara é que o Ensino Médio é uma etapa escolar estratégica. Ele está localizado após o Ensino Fundamental e antes da Faculdade. No Nível Médio o estudante pode escolher se deseja ou não iniciar sua formação para o Trabalho.

Portanto, escolher adequadamente o curso de Nível Médio que você irá cursar é uma decisão que demanda reflexão e muito estudo. Isso para garantir uma escolha consciente do curso de Nível Médio.

Conforme já mostramos no capítulo anterior, atualmente no Brasil existem sete opções diferentes dentro do Nível Médio, embora, nem todas sejam adequadas para adolescentes que vão iniciar agora no Nível Médio.

A maioria das pessoas acabam se preocupando excessivamente com o vestibular durante o Ensino Médio e até se esquecem de verificar e considerar outras opções existentes que podem ser adequadas para os adolescentes e terminam inutilizadas ou ignoradas.

Ao contrário do que muitas pessoas imaginam, o Nível Médio é um momento importante na

---

**“Todos os  
adolescentes  
quando  
terminam  
o Ensino  
Fundamental se  
deparam com  
esse dilema:  
Qual curso devo  
escolher no Nível  
Médio? ”**

---

formação escolar de todas as pessoas e, portanto a escolha do tipo de curso que será feito neste momento da vida escolar requer conhecimento de todas as opções e reflexão.

## **Desconhecimento e Preconceito**

O desconhecimento e o preconceito são obstáculos que frequentemente impedem as pessoas de conhecerem e até optarem adequadamente por certas modalidades de curso de Nível Médio.

Muitas pessoas ainda imaginam que o Ensino Médio até hoje tem a única função de preparar os adolescentes para fazerem o Vestibular ou Enem.

Essa visão desconsidera e ignora as vantagens de se cursar um curso técnico. Muitos adolescentes brasileiros, mesmo dispondo de boas opções de cursos técnicos em suas cidades, por exemplo, terminam ignorando tais oportunidades devido a preconceitos fundados em imagens do passado. Muitos acreditam que a formação técnica é uma formação menor, mais simples, e destinada apenas para estudantes pobres, ou aqueles, que não podem cursar a Educação Superior.

Tal visão ainda que seja costumeira, e no passado brasileiro fosse muito presente, não é provida de confirmação científica.

## **Vestibular passa, o Trabalho é para vida toda**

Um dos maiores obstáculos para uma escolha consciente do curso de Nível Médio é o Vestibular ou Enem. O fato de todos os adolescentes, após a conclusão do Ensino Médio terem que se submeter ao vestibular caso decidam continuar os estudos termina por influenciar e até a moldar o Nível Médio. Esse fenômeno não é novo e já foi muito criticado. Alguns vestibulares, como medicina, por exemplo, tem um número de candidatos por vaga muito elevado, o que torna a disputa muito acirrada.

Contudo, o Nível Médio não deveria ser apenas uma etapa preparatória ou propedêutica, na verdade, ela deve ser o período de formação da adolescência e a finalização da Educação Básica.

Muitos se esquecem que o vestibular vai passar e depois a vida continua. Essa influência do Ves-

tibular sobre o Ensino Médio, alguns chegam a falar de colonização do Ensino Médio pelo vestibular é um problema de difícil solução, pois ultrapassa problemas apenas advindos das escolas.

O importante, a saber, é que a preocupação com o vestibular é legítima e até necessária, mas não pode ser o único critério para a escolha de um curso de Nível Médio. Uma escolha consciente deve considerar outros fatores, além é claro que colocar sobre a mesa todas as opções disponíveis para cada adolescente.

## **As vantagens do Educação Profissional Técnica (EPTec)**

Um erro muito comum ao escolher o curso de Nível Médio que será cursado pelo adolescente é menosprezar as vantagens dos cursos técnicos.

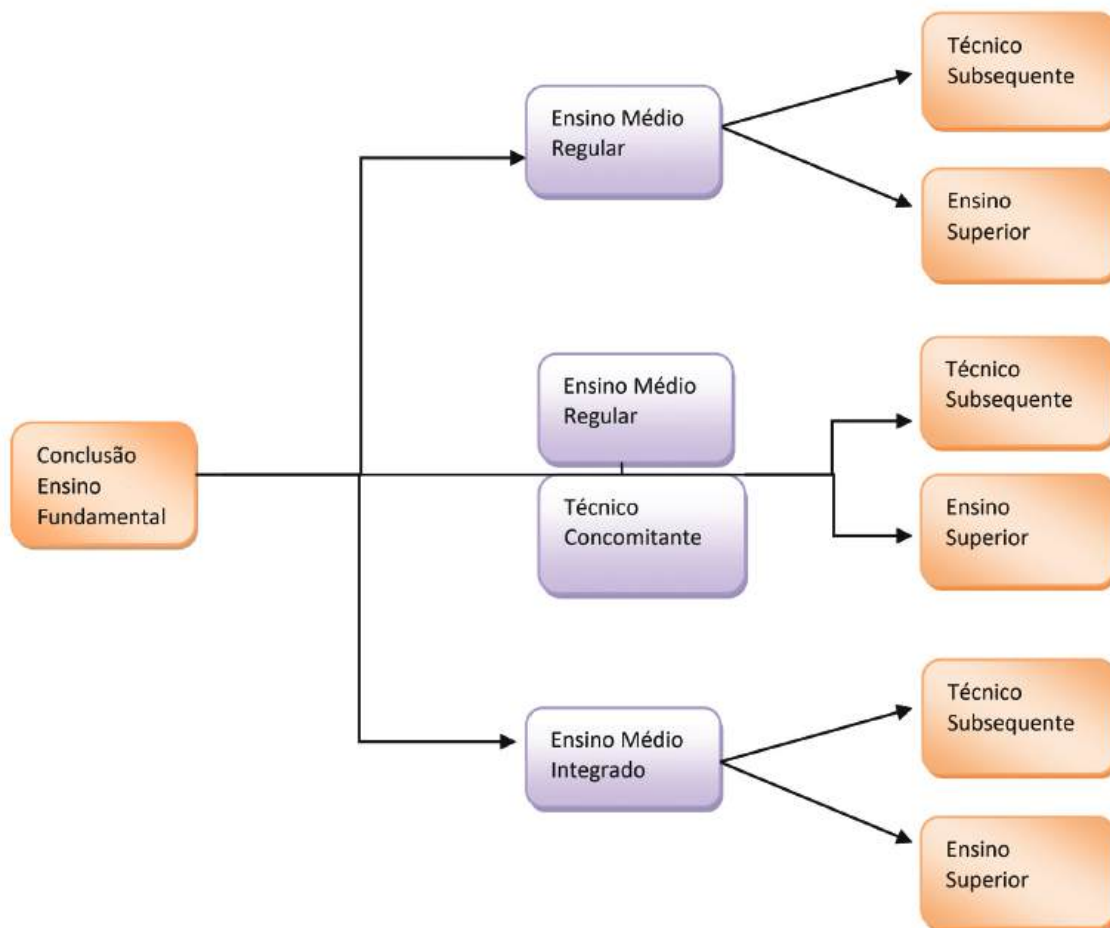
Conforme já explicamos no capítulo anterior, quando um adolescente termina o Ensino Fundamental e vai para o Ensino Médio no Brasil atualmente ele tem três opções; que são: Ensino Médio Regular, Ensino Médio Integrado ou Técnico concomitante ao Ensino Médio. O primeiro é um curso não profissionalizante e os dois últimos são opções profissionalizantes.

---

**“O Nível Médio deve ser o período de formação da adolescência e a finalização da Educação Básica”**

---





Contudo, aqui queremos informar e esclarecer as vantagens dos cursos técnicos como opção para o Nível Médio. Já existem estudos que evidenciam que os estudantes de cursos técnicos, principalmente do Ensino Médio Integrado, recebem uma formação mais consistente e ampla do que estudantes do Ensino Médio Regular, inclusive, como melhor desempenho em vestibulares e no Enem.

Assim, as principais vantagens de se escolher um curso técnico no Nível Médio são:

### 1) **Amplia e reforça a Formação Básica**

Um curso Técnico, ou Educação Profissional Técnica (EPTec), possui um determinado número de disciplinas escolares que ampliam a formação do estudante, e que não existem no Ensino Médio Regular ou convencional. Além disso, o estágio realizado no final do curso coloca o estudante em contato com o Mundo do Trabalho. Diferente do Ensino

Médio Regular o estudante da EPTec tem uma formação mais ampla e contato com pessoas, empresas e com o Trabalho o que não ocorre no Ensino Médio Regular. Por fim, as disciplinas da Formação Profissional reforçam e consolidam a aprendizagem da Formação Básica. Por exemplo, ao estudar disciplinas como Noções de Estatística e Matemática Aplicada, disciplinas de vários cursos Técnicos, os estudantes terminam aprendendo certos conteúdos de matemática básica por outro caminho ou outra abordagem. Assim, uma questão que precisa ficar clara é que o Ensino Médio Regular junto com cursos Pré-Vestibulares não é a única alternativa viável e aconselhável para os adolescentes.

### 2) **Permite a verticalização profissional**

Verticalização profissional ocorre quando o estudante faz um curso de Educação Profis-

sional Técnica e outro de Educação Profissional Superior na mesma área. Um exemplo: o estudante faz o curso Técnico em Administração e depois na Faculdade faz o bacharelado em Administração. Assim, ao término dos dois cursos o estudante terá, entre sete a oito anos, de formação profissional na área escolhida. Isso garante uma formação mais ampla do ponto de vista teórico e prático.

### **3) Você terá uma profissão já no Ensino Médio**

Uma vantagem da EPTec é que você ao concluir seu curso já terá uma profissão que inclusive poderá lhe ajudar a custear financeiramente a Faculdade ou Educação Superior. Os estudantes do Ensino Médio Regular quando terminam seu curso possuem menos opções de Trabalho. Mesmo que alguns estudantes não precisam de trabalhar para pagar a Faculdade, tal situação pode vir a alterar-se no decorrer dos anos. Agora mesmo para os estudantes que financeiramente não precisam trabalhar para custear a Faculdade o curso Técnico continua sendo uma alternativa interessante como formação verticalizada, principalmente após a realização da Orientação Profissional. Ou seja, o estudante já pode iniciar sua formação no Nível Médio. Por fim, a conclusão de um curso de EPTec não significa o fim dos estudos para os estudantes, e portanto, não deve ser encarado como limitação às aspirações e sonhos futuros. Ao contrário, um curso de EPTec pode servir de estímulo para a continuidade dos estudos e a busca da formação profissional.

### **4) Possibilita a continuidade dos estudos**

Uma das vantagens da Educação Profissional Técnica (EPTec) é que ela permite a continuidade dos estudos seja na Faculdade ou mesmo outro curso Técnico. Esse esclarecimento é importante porque existem comentários não verdadeiros sobre a EPTec que desestimulam os estudantes. Realmente no passado havia restrições para os estudantes dos cursos de EPTec. Contudo, elas

já foram abolidas há décadas no Brasil. Atualmente, inclusive, segundo estudo do INEP, os estudantes do EMI estão entre os melhores resultados obtidos nacionalmente, no ENEM, por exemplo.

### **5) Propicia o contato com laboratórios profissionais**

Essa é uma vantagem exclusiva do EPTec. As Escolas Técnicas possuem, em sua maioria, laboratórios profissionais onde os estudantes iniciam sua formação profissional e mesmo realizam práticas profissionais reais ou simuladas. Esse ambiente e esta oportunidade são valiosas para ampliar e consolidar a formação dos estudantes seja a Formação Básica ou a Formação Profissional.

### **6) Prepara para o Mundo do Trabalho**

Os cursos da EPTec proporcionam o contato com o Mundo do Trabalho e o mercado de trabalho. Tal experiência amplia a formação do estudante e já inicia a reflexão sobre o lugar que ele irá ocupar e a função que irá desempenhar futuramente como profissional. Trata-se de uma vivência importante e valiosa na formação de todos os cidadãos.

### **7) Possibilita contato com docentes de diversas formações**

Esta é uma experiência muito rica ofertada pelos cursos de EPTec. Geralmente os cursos de EPTec possuem docentes da Formação Básica e da Formação Profissional. Trata-se de um conjunto de docentes mais variado do que ocorre no Ensino Médio Regular convencional. Isso no Nível Médio, momento de escolhas e decisões de vida, pode ser um fator muito importante de amadurecimento intelectual e pessoal.

### **8) Favorece o convívio com a diversidade social**

Uma das vantagens dos cursos de EPTec é a convivência com pessoas de variadas classes sociais. Isso é um aprendizado para a vida e o

Trabalho. Algumas pessoas movidas por preconceito acreditam que a convivência com a diversidade social é ruim para os adolescentes. Isso é um engano, pois todas as pessoas terão que conviver na sociedade e cursos de Nível Médio com maior diversidade acabam nos ensinando a lidar com essa situação. Conviver com a diferença é uma oportunidade de amadurecimento intelectual e cultural e aprender a respeitar a diversidade existente no mundo.

## 9) Possibilita ocupar cargos profissionais específicos

Muitas pessoas desconhecem que existem cargos que exigem obrigatoriamente a formação em EPTec para serem ocupados, tanto na iniciativa privada quanto na pública. Existem inclusive concursos públicos que exigem essa formação escolar. Trata-se em alguns casos, inclusive, de remuneração até razoável, comparado com concursos, por exemplo, que exigem apenas o Ensino Médio Regular. Outra questão importante aqui de se esclarecer é que todos os profissionais da EPTec podem fazer qualquer tipo de concurso de Nível Médio, mas o inverso

não ocorre. Concursos para cargos de Técnico em Enfermagem, por exemplo, apenas aqueles que fizeram o curso técnico na área poderão se inscrever. Enfim, as ocupações técnicas possuem requisitos próprios, reconhecimento e remuneração distintos e geralmente superior às ocupações que exigem Ensino Médio Regular.

## 10) Inicia a Escolha Profissional

Indiscutivelmente uma das maiores vantagens de optar por um curso de EPTec é a vivência com a escolha profissional já no Nível Médio. Ainda que não seja uma escolha acertada, solitária ou com Orientação Profissional, a reflexão que esta propicia é um momento importante de aprendizagem e formação intelectual. Refletir sobre o Trabalho e sobre os cursos de formação para o Trabalho é muito importante para a vida estudantil e futura carreira profissional. É um momento rico que os estudantes do Ensino Médio Regular conhecerão apenas na fase final de seu curso.

## ***Orientação Profissional e a Educação Profissional Técnica***

Após conhecermos as vantagens da Educação Profissional Técnica é importante dizer que ela também necessita de reflexão e conhecimento para a realização de uma escolha adequada de Nível Médio.

Muitos adolescentes e seus pais não conhecem a diversidade do Nível Médio e suas possibilidades. Até mesmo oportunidades locais são às vezes ignoradas por falta de interesse e conhecimento.

Relembramos que o Nível Médio é uma etapa escolar estratégica na escolarização, portanto, todos os esforços para o melhor aproveitamento desta etapa é sempre muito desejável.

Assim, para uma boa escolha sobre qual curso devo escolher para o Nível Médio é assunto para a Orientação Profissional. Assunto que abordaremos no próximo capítulo.

---

**“Todos os profissionais da EPTec podem fazer qualquer tipo de concurso de Nível Médio”**

---

# CAPÍTULO IV.

## COMO ESCOLHER?

---

### ***A escolha profissional***

A conclusão do Ensino Fundamental é um momento muito importante onde é possível realizar a primeira escolha profissional. Mas afinal, o que é escolha profissional? Escolher o que fazer profissionalmente é decidir um estilo de vida, um Trabalho do qual você dedicará boa parte de sua vida.

Para melhor compreensão sobre a escolha profissional indicamos que assistam ao episódio da série televisiva chamada Família Dinossauros (episódio nº 13) denominado *Oportunidades de Carreira* exibido inicialmente no Brasil em 06/11/1991, pela Rede Globo (Duração: 21 minutos e 22 segundos), que pode ser acessado através do link:<<https://www.youtube.com/watch?v=FCIkG-1OC98>>.

---

**“Escolher  
o que fazer  
profissionalmente  
é decidir um estilo  
de vida.”**

---

### **Para saber mais:**

Neste episódio são abordadas de forma cômica as dificuldades existentes na escolha profissional. O adolescente Bob alcança a idade em que se realiza a escolha profissional, que, na sua sociedade *dinossauresca*, era realizada num departamento governamental, fortemente influenciada pela profissão dos pais. O vídeo nos leva a ver as influências sociais, econômicas e culturais que pesam na escolha de uma profissão.

Vários são os fatores que interferem na escolha. Podemos citar, por exemplo, os fatores políticos (políticas governamentais como cotas, por exemplo, etc.); econômicos (mercado de trabalho, globalização, desemprego, etc.); sociais (influência da família, amigos, etc.); psicológicos (interesses, motivações, habilidades, etc.), entre outros tantos fatores.

Como podemos ver, escolher não é uma tarefa fácil. É importante ressaltar ainda, que toda escolha envolve uma perda, ou seja, quando você escolhe uma profissão está deixando de lado, pelo



menos naquele momento, outra. E mediante a tantos fatores é que surgem as dúvidas, medos, angústias, muito comum e justificável nesta fase. Sabemos que muitas vezes, a falta de informação tem grande impacto nas dificuldades inerentes à escolha de uma profissão.

É por este e outros motivos que você, estudante, não deve realizar uma escolha sem reflexão, ou ainda entregue ao acaso, pois escolher uma profissão é também um compromisso consigo mesmo, com seu futuro, e também com a sociedade que usufruirá de seu Trabalho. Seja cauteloso, dedicado e busque o máximo de informações possíveis.

Busque fazer a melhor escolha levando em conta a realidade pessoal e social em que está inserido. Isso quer dizer, por exemplo, que deverá levar em consideração critérios como possibilidade de mudança de cidade, gastos com o custeio de um curso, entre outros.

Escolher uma profissão não é somente decidir um Trabalho, mas um modo de viver. O Trabalho é parte considerável de nossas vidas. Escolher uma profissão é uma tarefa que merece reflexão detalhada das oportunidades e profissões existentes no Mundo do Trabalho.

## **A Orientação Profissional**

A Orientação Profissional é um conjunto de conhecimentos e práticas que estimula o estudante a tomar conhecimento de si mesmo, a compreender o Mundo do Trabalho e a buscar informações profissionais para uma tomada de decisão consciente. Trata-se da colaboração de um terceiro, seja um psicólogo ou Orientador Profissional Habilitado, de diversas outras áreas, que se utilizam de conhecimentos científicos e técnicos para auxiliar pessoas na escolha profissional. Ela pode ocorrer em grupo ou individualmente.

Cabe destacar, que a Orientação Profissional não tem como objetivo informar exatamente qual profissão o estudante deve seguir, mas sim criar condições para que o próprio estudante realize uma escolha consciente e refletida. Parte de uma busca ativa do estudante.

A grande maioria dos estudantes faz suas escolhas profissionais sem passarem pelo processo de Orientação Profissional, seja por desconheci-

mento, por não ter acesso ou ainda por preferirem decidir sozinhos.

Portanto, este livro se destina a todos os estudantes concluintes do Ensino Fundamental, que desejam compreender o processo de reflexão para a escolha consciente de um curso profissional técnico, colaborando para que o estudante amplie o conhecimento sobre si, as profissões e sobre o Mundo do Trabalho, colaborando com sua decisão.

É importante esclarecer que quem aprende o caminho de uma boa reflexão e principalmente sua importância, incorpora isso para a vida e não apenas para a escolha de um curso. Portanto, a vida em sociedade é marcada por várias escolhas que sempre requerem estudo, pesquisa, cautela para que prevaleçam as melhores decisões em cada momento.

Afinal, a vida é cheia de escolhas menores e maiores, e todas elas se quiserem ser acertadas e sábias precisam obedecer a um caminho semelhante ao que estamos indicando aqui para a escolha profissional. Ou seja, decisões sábias são fruto de muita reflexão, verificação e por fim decisão.

## **O que fazer? Refletir, Verificar e Decidir.**

No geral, a escolha profissional será fruto de um processo que envolve pelo menos três fases: reflexão, verificação e decisão.

### **• Reflexão**

Nesta fase o adolescente inicia um processo de construção de sua escolha que deve se basear em duas variáveis: 1) Refletir sobre si próprio e 2) Buscar informações sobre o Mundo do Trabalho, as profissões e mercado de trabalho.

A ideia principal é aprofundar o conhecimento e as informações para sustentarão a futura escolha.

### **1) Refletir sobre si próprio (Autoconhecimento)**

Nesse momento é importante que você, possa voltar os olhos para si mesmo. Ou seja, é o momento de compreender e fazer o levantamento de suas características pessoais, atitudes, compor-

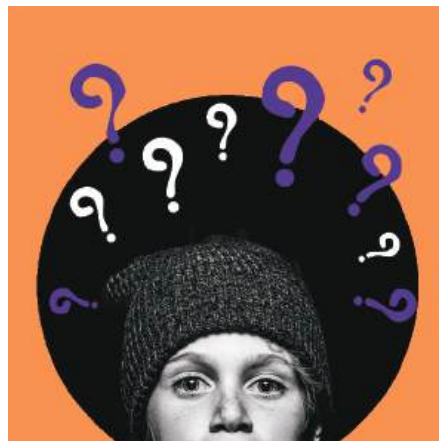
tamentos, gostos, interesses, entre outros.

O objetivo é refletir sobre si de forma a ampliar a percepção de características importantes para a escolha de uma carreira. Podemos citar, por exemplo, características pessoais (sejam elas positivas ou negativas), qualidades e defeitos, motivações, potencialidades, expectativas com relação ao futuro profissional, entre outros.

À medida que você reconhece os aspectos internos e pessoais “quem sou e como sou” consegue elencar com mais facilidade as aspirações profissionais de forma consciente e ajustada à imagem que tem de si mesmo.

Você poderá elencar suas características pessoais, o que pretende desenvolver de forma mais aprofundada ou se preferir, poderá listar características que pretende desenvolver ou adquirir. Uma dica valiosíssima é refletir nesse momento sobre passado, presente e futuro. Isso significa refletir sobre: O que fui? O que sou? O que serei?

Veremos abaixo algumas dicas que poderão auxiliá-los neste processo:



### Dica nº 1:

**Pense primeiramente em seus gostos e interesses. Procure elencar os aspectos da profissão que lhe interessam dos que não despertam interesse.**

Refleta sobre:

- Quem sou eu?
- Quais atividades e ambientes de trabalho são meus preferidos?
- Quais os meus maiores sonhos e metas?
- Quais os meus pontos positivos?
- Quais as minhas principais dificuldades?
- Quais sacrifícios são aceitáveis para alcançar um objetivo?
- Que tipos de atividades me deixam mais feliz?

É fundamental listá-los de forma detalhada. É importante destacar que os interesses não são imutáveis, podemos durante o decorrer do processo descobrir novos e integrá-los aos já existentes ou alterá-los, se assim for desejado.

## Dica nº 2:

**Busque ajuda de pessoas de sua confiança, familiares, amigos, professores, entre outros.**

Conversar com pessoas próximas que participam do desenvolvimento do estudante, sobre como elas o vêem, pode ser de grande contribuição.

Mas atenção, não se trata de permitir que outras pessoas escolham sua profissão ou um curso técnico, mas sim, que possam apoiar o estudante no momento de listar e priorizar os principais interesses, personalidade, gostos, entre outros. É fundamental saber separar o desejo do outro dos seus próprios desejos.

## Dica nº 3:

**Listar as expectativas de futuro.**

Se refere aos sonhos, desejos e planos de futuro.

Sabemos que o futuro é incerto, porém conhecer as expectativas profissionais, assim como projetar possíveis dificuldades e formas de solucioná-las para alcançar um objetivo auxiliam a suportar as incertezas e medos comuns dos processos de escolha profissional.

Pode ser que no presente seja necessário fazer uma escolha profissional possível, para realizar um desejo ou meta no futuro.

## 2) Buscar Informações sobre o Mundo do Trabalho, as profissões e mercado de trabalho.

Antes de iniciarmos esta fase do processo de Reflexão, solicitamos uma leitura atenta do Capítulo I deste livro intitulado Mundo do Trabalho. Isso porque, compreender os sentidos amplos do Trabalho, rompe a prática comum de se buscar apenas uma educação que atenda aos interesses de mercado. Todos os estudantes precisam pensar na sua formação integral e não apenas em conseguir um emprego, remuneração e empregabilidade.

Em seguida iniciaremos a fase das *“Informações sobre o Mundo do Trabalho, as profissões e mercado de trabalho”*. É fundamental que o estudante se aproprie do maior número de informações possíveis sobre as diversas profissões de seu interesse. Isso quer dizer, conhecer com detalhes a profissão a ser escolhida.

Uma boa escolha profissional pressupõe que o estudante esteja munido de informações sobre os cursos e profissões, questões estas, fundamentais no processo de reflexão.

---

**“Todos os estudantes precisam pensar na sua formação integral e não apenas em conseguir um emprego, remuneração e empregabilidade.”**

---

### Dica nº 1:

Acessar o Catálogo Nacional de Cursos Técnicos e se informar de todas as opções de cursos técnicos disponíveis no Brasil, acesso em <http://cnct.mec.gov.br/cursos>.

### Dica nº 2:

**Buscar informações das oportunidades educacionais disponíveis na sua cidade ou região.**

Procure listar quais cursos técnicos são oferecidos na cidade ou região em que mora, quais são gratuitos ou pagos, quanto tempo de duração, horário das aulas, entre outros.

Esta informação é muito valiosa, pois você poderá descobrir novas oportunidades educacionais até então impensadas ou ainda obter conhecimento sobre os cursos já priorizados por você.

### Dica nº 3:

**Conhecer detalhadamente sobre o(s) curso(s) que pretende realizar:**

- Quais escolas ofertam o curso?
- Qual a duração do curso?
- Que disciplinas irei cursar?
- Está disponível na cidade em que moro? Precicarei mudar de cidade?
- Terei disponibilidade de horário para cursá-lo?
- Terei recursos financeiros para custeá-lo (caso não seja gratuito)?

**Observação:** Muitas destas informações poderão estar disponíveis nos sites das escolas ou caso contrário, você poderá solicitá-las diretamente à Instituição.

### Dica nº 4:

**Visite Instituições de Ensino Técnico.**

Aproveite o momento para conversar e esclarecer as dúvidas e medos.



## Dica nº 5:

### Visite empresas onde os profissionais atuam.

Conhecer lugares onde a atividade profissional é realizada. Neste momento é importante observar aspectos como: quais atividades o profissional realiza neste posto de trabalho, onde a profissão é exercida (como são os ambientes de trabalho, fechados, ar livre, etc.), qual a importância da atividade deste profissional para a sociedade, o que o profissional faz e como faz, como é a rotina de trabalho (horário, ritmo, turnos, etc), entre outros.

Quando o profissional não for acessível no seu local de trabalho, você poderá combinar com ele uma entrevista.

## Dica nº 6:

### Pautado nas informações levantadas você poderá iniciar comparações e se imaginar no exercício de profissões que começa a cogitar.

Como você sentiria executando este trabalho? Convivendo em ambientes parecidos? , entre outros.

## Dica nº 7:

### Entrevistar profissionais da área.

Sugestões de perguntas:

- O que é sua profissão?
- Como é o curso de formação?
- Como o profissional se sente realizando o trabalho?
- Gostaria de trocar se fosse possível?
- Por que escolheu essa profissão?
- Ela correspondeu às suas expectativas?
- Quais dicas você pode dar para quem vai começar?
- Quais são as possibilidades salariais e de mercado de trabalho?

**Observação:** É necessário cautela quando realizar o contato com profissionais que exercem a profissão desejada seja quando exprimem uma visão muito positiva ou negativa de determinada profissão. Vale a pena neste caso, verificar mais de um profissional para certificar suas impressões.

### Dica nº 8:

**Realizar uma pesquisa aprofundada nos sites da internet, revistas, jornais, entre outros sobre a(as) profissão(ões) de interesse.**

- Você poderá realizar uma pesquisa com o termo **“profissões técnicas”** de forma a localizar listas de sites que contemplam informações sobre a Educação Profissional Técnica.
- Realize uma análise das profissões no mercado de trabalho. Você poderá buscar informações como: salários, disponibilidade de vagas de emprego, modificações devido à modernização e tecnologia, entre outros.
- Dicas de sites para obter maiores informações: [www.catho.com.br](http://www.catho.com.br); [vestibular.brasilecola.uol.com.br/guia-de-profissoes/tecnicos.htm](http://vestibular.brasilecola.uol.com.br/guia-de-profissoes/tecnicos.htm); [www.mtecbo.gov.br](http://www.mtecbo.gov.br);
- Você poderá visualizar vídeos de entrevistas com profissionais de diferentes carreiras. Para isso deverá acessar [www.youtube.com.br](http://www.youtube.com.br) e digitar na busca: **ikwa e nome da profissão que deseja pesquisar**. Exemplo: **ikwa técnico em administração**.

### Dica nº 9:

**Pesquisar sobre Instituições que disponibilizam assistência estudantil, que consiste na oferta de bolsas aos estudantes para permanência na Instituição.**

Muitos estudantes ainda não conhecem o fato de que algumas instituições de ensino públicas oferecem bolsas de forma a auxiliar a permanência nos cursos. Este fato pode ser um fator a ser considerado por aqueles alunos que precisam trabalhar e muitas vezes acabam deixando os estudos. Exemplo: Auxílio estudantil para alimentação, transporte, entre outros a depender da Instituição.

### Dica nº 10:

**Desprendimento de preconceitos e modismos.**

Atenção redobrada aos preconceitos e modismos! A informação é o maior escudo contra os preconceitos e modismos existentes e construídos historicamente.

Fique atento! Pensamentos preconceituosos diminuem as oportunidades quando são absorvidos sem verificação ou informação.

## Dica nº 11:

### Analisar a viabilidade da Escolha

Muitos estudantes podem se utilizar deste critério para eliminar ou reformular novas opções de cursos. Um exemplo seria para aqueles estudantes que não terão condições de mudarem de cidade, ou que não poderão arcar com os gastos do curso em Instituição privada.

Isso não significa que os estudantes devem se acomodar no lugar social que ocupa atualmente, mas sim, esclarecer que a ascensão profissional demanda planejamento e estudo sério por parte de todos.

Cabe destacar que algumas possibilidades podem não ser possíveis no momento, porém poderão fazer parte do seu projeto de futuro.

Mas atenção estudante! O processo de reflexão não tem que necessariamente seguir a ordem aqui proposta. Você pode iniciar por aquelas dicas que estiverem mais acessíveis para você.

Por fim, num processo de reflexão consciente, todas as informações precisam ser checadas e avaliadas. Nada de acreditar em fonte única, depoimento único, reportagem única.

Tenha muito comprometimento e dedicação nesta etapa tão importante. Afinal, estamos lidando com seu futuro.

Espera-se que, ao refletir sobre si próprio e sobre o Mundo do Trabalho, que você estudante vá descartando e excluindo de sua lista de opções profissões que não se identifica ou selecionando profissões que mais lhe parecem viáveis. Por isso quanto maior sua disposição e dedicação nesta fase, melhores serão os resultados.

#### • Verificação

Esta etapa só poderá ser iniciada quando você estudante for capaz de elaborar uma lista de profissões técnicas candidatas. Enquanto você não conseguir formular uma lista de tais profissões, ainda se encontra na etapa de reflexão e mais estudos são necessários para o amadurecimento e afunilamento.

Observe que se trata de verificação e não experimentação. Isso porque a escolha de uma profissão é como entrar numa loja de doces e ter uma centena de opções e ainda assim ter que escolher sem experimentar todos.

Elaboramos algumas sugestões que poderão auxiliá-los nesta fase:

---

**“Vá descartando e excluindo de sua lista de opções profissões que não se identifica.”**

---

**Examine todas as possibilidades das profissões levantadas.**

**Descarte as profissões que você e sua família consideram inviáveis no momento.**

**Analise a viabilidade econômica dos cursos elencados.**

**Tenha em mente que o importante não é o curso que você irá escolher, mas a profissão que irá exercer.**

Então questões como gostar ou não gostar de uma disciplina específica devem ser pensadas com cuidado ao definir a profissão. Cabe uma análise aprofundada sobre o fato de superar algumas dificuldades ou obstáculos para alcançar um objetivo desejado.

**Verifique a disponibilidade do curso desejado na cidade ou região (pode ser um critério interessante a ser avaliado neste momento).**

**Busque informações sobre a qualidade dos cursos listados.**

**Tente pensar como suas escolhas poderão afetar sua vida a curto, médio e longo prazo, por exemplo: escolher um curso técnico, ingressar na faculdade, trabalhar, ter sua independência, entre outros sonhos e anseios pessoais.** Este critério indica possibilidades concretas, que auxiliam na definição do presente, e mais do que isso projetando o futuro desejado.

Saber onde se pretende chegar é um passo importante para definir uma prioridade do presente.

**Não permita que apenas o status ou rentabilidade financeira seja o único critério adotado na escolha profissional.**

**Sempre que restar dúvida retome a etapa de reflexão, pesquise de forma mais detalhada e aprofundada.**

## • Decisão

Esta fase é o resultado do processo de reflexão e verificação. O ideal é que restem poucas profissões, ou que elas guardem certa semelhança ou familiaridade, do contrário será necessário retornar à fase de verificação.

Saiba que a fase de Decisão é o momento de organizar os vários elementos levantados até então, estabelecendo critérios pessoais que auxiliarão na tomada de decisão.

Nesta fase é válido refletir sobre os inúmeros fatores que interferem na decisão final. Sugerimos o preenchimento e análise do Quadro de Avaliação das Escolhas profissionais, elaborado por Mariza Tavares Lima (2007).



**Quadro de avaliação das escolhas profissionais**

| <b>PROFISSÕES OU CURSOS</b> | <b>ASPECTOS NEGATIVOS<br/>(Levar em consideração<br/>as características pessoais<br/>desfavoráveis à escolha da<br/>profissão os aspectos da<br/>realidade externa)</b> | <b>ASPECTOS POSITIVOS<br/>(Levar em consideração<br/>as características pessoais<br/>favoráveis à escolha da<br/>profissão e os aspectos da<br/>realidade externa)</b> |
|-----------------------------|---|--|
|                             |   |  |
|                             |   |  |
|                             |   |  |
|                             |   |  |



Através do preenchimento do quadro acima é possível visualizar de forma mais prática os aspectos positivos e negativos das profissões que ainda restam na lista e assim priorizar as profissões que apresentam maiores pontos favoráveis o que pode auxiliar no processo decisório.

Enfim, cabe destacar que os critérios de escolha são individuais. Caberá a você estudante decidir entre uma série de opções aquela que lhe parece a mais adequada. Por isso a necessidade de se conhecer e avaliar os aspectos positivos e negativos de cada possibilidade.

Você é o grande responsável pela sua escolha. Ninguém melhor do que você para escolher o que quer ser. Mas não se desespere! Muitas vezes, mesmo após passar pelas fases de reflexão e verificação, muitos estudantes ficam com muitas dúvidas de qual profissão escolher. Esses anseios, medos e dúvidas são muitos justificáveis e acredite são comuns nesta fase.

Porém se este fato te impedir de tomar uma decisão, procure um atendimento de Orientação Profissional, quando possível. O profissional especialista sem dúvida é a pessoa mais indicada para auxiliá-lo neste processo. Caso não seja possível contar com a ajuda de um Orientador Profissional, refaça as etapas anteriores, retorne à fase de reflexão e verificação.

Por fim, lembre-se a escolha profissional não é um casamento *“para o resta da vida, até que a morte nos separe”*. As pessoas podem repensar suas escolhas profissionais. O que não podemos é escolher sem reflexão. Se precisar recomeçar faça isso sem medo ou vergonha, mas sempre com igual cuidado e dedicação. **Seja sempre muito feliz na sua escolha!**

---

**“A escolha profissional não é um casamento para o resta da vida, até que a morte nos separe”.**

---

## Referências

- BOCK, Silvio Duarte. **Orientação Profissional: a abordagem sócio-histórica**. 3ª ed. São Paulo: Cortez, 2006.
- BOHOSLAVSKY, Rodolfo. **Orientação Vocacional: a estratégia clínica**. Trad. José Maria ValeijeBojart, São Paulo: Martins Fontes, 1977/1993.
- BRASIL. Ministério da Educação. Secretaria de Educação Profissional e Tecnológica. **Educação Profissional e Tecnológica**. Brasília: MEC, 2021. Disponível em: <<http://portal.mec.gov.br/component/content/article?id=68561:cursos-da-educacao-profissional-tecnica-de-nivel-medio>> Acesso em: 05 jun. 2021.
- ERIKSON, Erik Homburger. **Identidade, juventude e crise**. Tradução de Álvaro Cabral. 2ª ed. Rio de Janeiro: Guanabara, 1968.
- FAMÍLIA DINOSSAUROS. **Oportunidades de Carreira**. Episódio 13. 1991. (21m22s). Disponível em: <<https://www.youtube.com/watch?v=yOrpFPk9R0M>>. Acesso em: 10 dez. 2019.
- GUIMARÃES, Valter Soares. **Formar para o mercado ou para a autonomia?** Campinas: Papirus, 2006.
- GIORDANI, Camila Cunha Oliveira. **Politecnia à brasileira**. Dissertação (Mestrado em Educação Tecnológica). Uberaba: Instituto Federal do Espírito Santo/Pólo Uberaba Parque Tecnológico, 2019.
- GRINSPUN, Mírian Paura Sabrosa Zippin. **A orientação educacional: conflito de paradigmas e alternativas para a escola**. 5ª ed. São Paulo: Cortez, 2011.
- LEAL, Ruy. **Superdicas para o jovem escolher bem sua profissão**. São Paulo: Saraiva, 2010.
- LEVENFUS, Rosane Schotgues, SOARES, Dulce Helena Penna. **Orientação Vocacional-Ocupacional: Novos Achados Teóricos, Técnicos e Instrumentais para a Clínica, a Escola e a Empresa**. Porto Alegre: Artmed, 2002.
- LIMA, Mariza Tavares. **Orientação Profissional: princípios teóricos, práticos e textos para psicólogos e educadores**. 1ª edição. São Paulo: Vetor, 2007.
- LISBOA, Marilu Diez; SOARES, Dulce Helena Penna Soares (Org.). **Orientação Profissional em Ação: Formação e Prática de Orientadores**. Volume 1. São Paulo: Summus, 2017.
- LISBOA, Marilu Diez; SOARES, Dulce Helena Penna Soares (Org.). **Orientação Profissional em Ação: Formação e Prática de Orientadores**. Volume 2. São Paulo: Summus, 2018.
- MELO-SILVA, Lucy Leal.; LASSANCE, Maria Célia Pacheco.; SOARES, Dulce Helena Penna. **A orientação profissional no contexto da educação e trabalho**. Revista Brasileira de Orientação Profissional, São Paulo, v.5, n.2, dez. 2004.
- NEIVA, Khatia Maria Costa. **Processos de escolha e Orientação profissional**. 1 ed. São Paulo: Vetor, 2007.
- SAVATER, Fernando. **A importância da escolha**. São Paulo: Planeta, 2004.
- SOARES, Dulce Helena Penna. **A escolha profissional do jovem ao adulto**. São Paulo: Summus, 2001.
- SOARES, Dulce Helena Penna. **O que é Escolha Profissional**. 2ª ed. São Paulo: Brasiliense, 1991.

**APÊNDICE I**

**QUESTIONÁRIO**

**AUTOAPLICÁVEL**

**EDUCAÇÃO PROFISSIONAL TÉCNICA**  
**(Cursos Técnicos de Nível Médio)**

# ESCOLHA PROFISSIONAL TÉCNICA

## POR UMA ESCOLHA CONSCIENTE E ADEQUADA!

---

### **Apresentação**

Prezados(as) estudantes do Ensino Fundamental e demais Jovens e Adultos interessados(as) em estudar num curso Técnico de Nível Médio ou Educação Profissional Técnica.

Este questionário autoaplicável foi desenvolvido para auxiliar numa escolha o mais consciente possível, devidamente informada e adequada do curso Técnico que você pretender estudar. Que seja o curso o mais adequado possível a sua trajetória estudantil e/ou profissional.

A Educação Profissional Técnica de Nível Médio é opcional no Brasil e em boa parte do mundo, portanto ela não obrigatória. Contudo ela é alternativa sabidamente eficaz de complementação da Formação Educacional Básica para a Vida e para a Cidadania, iniciação no Mundo do Trabalho e inserção no Mercado de Trabalho.

Profissionais que iniciam sua formação em Nível Médio (Cursos Técnicos) e depois a continuam no Nível Superior (Universidade), preferencialmente na mesma área, a chamada Verticalização, levam vantagem e colhem os benefícios de uma formação mais completa, teórica e prática.

Muitos cursos Técnicos possuem boa aceitação no Mercado de Trabalho, alguns deles inclusive, melhor do que certos cursos superiores, e, portanto, podem ser uma estratégia de encontrar colocação/emprego no Mercado de Trabalho competitivo do mundo atual.

Mas isso não é tudo. A Educação Profissional Técnica pode ser um complemento formacional para o Ensino Médio, que mesmo não utilizada para fins empregatícios, pode ser também um aprimoramento valioso e decisivo na construção das carreiras profissionais de muitas pessoas e mesmo uma forma de Iniciação ao Trabalho.

Portanto, esse Questionário Autoaplicável é composto de 30 questões e tem o valor total de 60 pontos, deste modo, para cada questão correta será atribuído 2,0 pontos e para cada questão

errada será atribuído 0,0 pontos.

Deste modo este questionário foi desenvolvido para auxiliar você a fazer uma escolha consciente e o mais acertada possível. Ele vai auxiliá-lo a saber se você está devidamente informado sobre o tema.

Lembre-se que informações incorretas e desconhecimento de informações importantes resultam em escolhas que podem se mostrar equivocadas e até prejudiciais ao seu futuro. Portanto, responda com honestidade e sinceridade. Não se engane e não minta para você mesmo. Afinal é a escolha de qual curso Técnico é mais indicado para você que está em questão. Lembrando que toda escolha consciente implica necessariamente conhecimento adequado e suficiente sobre o tema referente a escolha, neste caso, sobre a Educação Profissional Técnica ou Cursos Técnicos de Nível Médio. Valorize a Educação, sua Vida e suas escolhas profissionais.

Portanto, quanto mais corretamente informado(a) sobre a Educação Profissional Técnica você estiver maior será sua nota. Ao final é possível saber seu grau de informação ou desinformação.

Ao término deste QUESTIONÁRIO AUTO-APLICÁVEL encontra-se as respostas corretas e a forma como proceder a correção para apurar sua nota final. Basta corrigir e somar a pontuação obtida em cada questão.

Caso você descubra que não está bem informado sobre o assunto, fica a sugestão da leitura do livro paradidático gratuito que foi escrito e desenvolvido justamente para informar as pessoas sobre a Educação Profissional Técnica, intitulado “Terminei o Ensino Fundamental! E agora?” de autoria de Flavia Cristina Rodrigues Zanquetta & Luciano Marcos Curi.

Boa Avaliação! Bom Teste! Felicidade na sua Escolha Profissional Técnica!

Flávia Cristina Zanquetta Rodrigues  
Prof. Luciano Marcos Curi

## **INSTRUÇÕES:**

- 1) Sugerimos que responda o questionário a seguir com honestidade e sinceridade, afinal você é o maior interessado em realizar uma escolha profissional consciente e adequada;
- 2) Tenha ATENÇÃO, leia no mínimo duas vezes cada questão e apenas marque a resposta que considerar correta após realizar várias conferências;
- 3) Após responder todas as questões proceda então a correção;
- 4) Após a correção faça a apuração da sua nota final;
- 5) Após a apuração de sua nota final verifique o enquadramento (seu grau de informação) obtido e reflita com consciência e informações corretas sobre sua Escolha Profissional Técnica;
- 6) Caso considere necessário reaplique o questionário alguns dias após a primeira aplicação para verificar se as informações novas já foram devidamente assimiladas e apropriadas.

*A vida é a arte das escolhas, dos sonhos, dos desafios e da ação.  
J. A. Wanderley*

*Há situações que estão fora do nosso controle, mas podemos escolher como reagir ou responder a elas. A vida é cheia de escolhas e aprender a fazer grandes escolhas é o segredo para viver a vida com paixão e propósito.  
Matthew Kelly*

*Quando você tem que fazer uma escolha e você não a faz, isto já é uma escolha.  
Fernando Savater*

### **Questão 01**

O Trabalho é um elemento importante na sociedade atual?

- (A) Não
- (B) Sim

### **Questão 02**

Estudo e Trabalho na adolescência são permitidos por lei no Brasil na atualidade?

- (A) Não
- (B) Sim
- (C) Depende

### **Questão 03**

Legalmente no Brasil, o adolescente pode aprender uma profissão?

- (A) Não
- (B) Sim



**Questão 04**

Qual é a idade mínima para o estudante começar a trabalhar no Brasil na atualidade?

- (A) 12 anos
- (B) 14 anos
- (C) 16 anos
- (D) 18 anos

**Questão 05**

Quais são as opções de Educação Profissional Técnica atualmente existentes no Brasil?

- (A) Concomitante, Concomitante-EJA, Integrado e Subsequente
- (B) Concomitante, Concomitante-EJA, Integrado, Integrado-EJA e Subsequente.
- (C) Concomitante, Integrado e Subsequente.
- (D) Concomitante, Integrado, Integrado-EJA e Subsequente.

**Questão 06**

Os cursos Técnicos estão localizados em qual Nível ou Etapa Escolar?

- (A) Ensino Fundamental
- (B) Ensino Médio
- (C) Ensino Superior
- (D) Pós-Graduação

**Questão 07**

Qual é a modalidade de Educação Profissional Técnica que tem como pré-requisito para ingresso a exigência do Ensino Médio já concluído?

- (A) Concomitante
- (B) Integrado
- (C) Subsequente

**Questão 08**

Qual é a modalidade de Educação Profissional Técnica que pode ser cursada na mesma época em que se realiza o Ensino Médio?

- (A) Concomitante
- (B) Integrado
- (C) Subsequente

**Questão 09**

Qual é a modalidade de Educação Profissional Técnica que é cursada conjuntamente no mesmo curso do Ensino Médio?

- (A) Concomitante
- (B) Integrado
- (C) Subsequente

**Questão 10**

Qual dos cursos abaixo é um curso Técnico?

- (A) Direito
- (B) Edificações
- (C) Engenharia
- (D) Medicina

**Questão 11**

Todos os cursos Técnicos precisam de vestibular para ingresso?

- (A) Não
- (B) Sim

**Questão 12**

Um curso Técnico pode ser preparação para o Trabalho e para o Vestibular ao mesmo tempo?

- (A) Não
- (B) Sim

**Questão 13**

Educação Profissional Técnica e Educação Profissional Superior possuem semelhanças e diferenças?

- (A) Não – São inteiramente diferentes
- (B) Sim - Possuem semelhanças e diferenças

**Questão 14**

Marque a alternativa que NÃO corresponde a duração de nenhum curso Técnico.

- (A) 1 ano
- (B) 2 anos
- (C) 3 anos
- (D) 6 anos

**Questão 15**

Quantos cursos Técnicos você acha que existe hoje no Brasil?

- (A) de 1 a 20 cursos
- (B) de 21 a 40 cursos
- (C) de 41 a 60 cursos
- (D) de 61 a 80 cursos
- (E) de 81 a 100 cursos
- (F) + de 100 cursos

**Questão 16**

É possível aproveitar a Formação Profissional Técnica para arrumar um emprego para ajudar a pagar a Faculdade (ou Educação Profissional Superior)?

- (A) Não
- (B) Sim

**Questão 17**

Os cursos Técnicos podem ser ofertados em qual período do dia?

- (A) Apenas a Noite
- (B) Apenas a Tarde
- (C) Apenas pela Manhã
- (D) Manhã e Noite
- (E) Todos os períodos

**Questão 18**

É possível fazer um curso Técnico e Faculdade ao mesmo tempo?

- (A) Não
- (B) Sim

**Questão 19**

Quem já concluiu a Faculdade pode fazer um curso Técnico?

- (A) Não
- (B) Sim

**Questão 20**

Qual a escolaridade mínima necessária para matricular-se num curso Técnico?

- (A) Ensino Fundamental Anos Iniciais
- (B) Ensino Fundamental Anos Finais
- (B) Ensino Médio
- (C) Ensino Superior

**Questão 21**

É possível cursar mais de um curso Técnico ao mesmo tempo?

- (A) Não
- (B) Sim

**Questão 22**

Qual das profissões abaixo demanda formação em Curso Técnico?

- (A) Corretor de Imóveis
- (B) Direito
- (C) Engenharia
- (D) Medicina

**Questão 23**

Existem concursos públicos no Brasil para empregos que exigem formação em cursos Técnicos?

- (A) Não
- (B) Sim

**Questão 24**

Marque a alternativa que corresponde a um curso Técnico e Superior na mesma área do conhecimento.

- (A) Técnico em Administração – Medicina
- (B) Técnico em Agropecuária – Economia
- (C) Técnico em Contabilidade – Ciências Contábeis

**Questão 25**

Sobre a Formação Profissional Técnica é VERDADEIRO afirmar?

- (A) Todos os cursos Técnicos encontram-se no Nível Médio.
- (B) Trata-se de uma formação simplificada que não chega a ser profissional.
- (C) Trata-se de cursos de formação rápida totalmente voltada para o mercado.

**Questão 26**

Informe se a frase a seguir é falsa ou verdadeira.

“Cursos Técnicos existem apenas em países subdesenvolvidos como o Brasil. Na Europa e Estados Unidos a formação universitária é realidade para todos os interessados.”

- (A) Falsa
- (B) Verdadeira

**Questão 27**

O que é Verticalização Profissional?

- (A) Ocorre quando o estudante estuda um curso Técnico e Superior na mesma área do conhecimento.
- (B) Ocorre apenas quando o estudante cursa um curso Técnico e Superior na mesma formação específica.
- (C) Ocorre quando o estudante cursa um curso Técnico e depois um Superior em áreas diferentes.
- (D) Ocorre quando o estudante cursa um curso Técnico e Superior na mesma instituição.

**Questão 28**

Ligue as duas colunas de acordo com o curso e modalidade de ensino a qual se relaciona.

- (1) Contabilidade      (    ) Licenciatura
- (2) Medicina            (    ) Bacharelado
- (3) Professor            (    ) Técnico

A sequência correta é:

- (A) 3, 2, 1
- (B) 3, 1, 2
- (C) 2, 3, 1
- (D) 2, 1, 3

**Questão 29**

Informe se a frase a seguir é falsa ou verdadeira.

“Não existem empregos que demandam formação Técnica, pois trata-se de uma formação muito simplificada.”

- (A) Falsa
- (B) Verdadeira

**Questão 30**

Informe se a frase a seguir é falsa ou verdadeira.

“Cursos Técnicos e Superiores são formações profissionais para o Trabalho. Neste sentido, integram a chamado Educação Profissional.”

- (A) Falsa
- (B) Verdadeira

## Vamos corrigir....

Para cada resposta correta você deverá pontuar 2,0 pontos

Para cada resposta incorreta você deverá pontuar 0,0 pontos

| Nº da Questão                                | Resposta Correta | Sua Resposta | Nota Obtida |
|--|------------------|--------------|-------------|
| Questão 01                                   | B                |              |             |
| Questão 02                                   | C                |              |             |
| Questão 03                                   | B                |              |             |
| Questão 04                                   | B                |              |             |
| Questão 05                                   | A                |              |             |
| Questão 06                                   | B                |              |             |
| Questão 07                                   | C                |              |             |
| Questão 08                                   | A                |              |             |
| Questão 09                                   | B                |              |             |
| Questão 10                                   | B                |              |             |
| Questão 11                                   | A                |              |             |
| Questão 12                                   | B                |              |             |
| Questão 13                                   | B                |              |             |
| Questão 14                                   | D                |              |             |
| Questão 15                                   | F                |              |             |
| Questão 16                                   | B                |              |             |
| Questão 17                                   | E                |              |             |
| Questão 18                                   | B                |              |             |
| Questão 19                                   | B                |              |             |
| Questão 20                                   | B                |              |             |
| Questão 21                                   | B                |              |             |
| Questão 22                                   | A                |              |             |
| Questão 23                                   | B                |              |             |
| Questão 24                                   | C                |              |             |
| Questão 25                                   | A                |              |             |
| Questão 26                                   | A                |              |             |
| Questão 27                                   | A                |              |             |
| Questão 28                                   | A                |              |             |
| Questão 29                                   | A                |              |             |
| Questão 30                                   | B                |              |             |
| Resultado Final – Soma de suas notas obtidas |                  |              |             |



## Vamos entender as Respostas Corretas...

Agora é só interpretar o resultado:

|                          |   |
|--------------------------|---|
| <b>De 0 a 24 pontos</b>  | Você tem muito que aprender. É preciso aprofundar seu conhecimento sobre a Educação Profissional Técnica. O paradidático denominado “Terminei o Ensino Fundamental? E agora?” Poderá auxiliá-lo nesse processo.                                   |
| <b>De 25 a 39 pontos</b> | Você tem conhecimento de noções de Educação Profissional Técnica. Contudo precisa melhorar e aperfeiçoar mais para realizar a sua escolha profissional.   |
| <b>De 40 a 51 pontos</b> | Você está no caminho certo, já possui um bom conhecimento sobre a Educação Profissional Técnica, porém precisa ampliar seus conhecimentos sobre as oportunidades educacionais e profissionais para realizar uma escolha confiante e segura.       |
| <b>De 52 a 60 pontos</b> | Parabéns, você possui o conhecimento necessário sobre a Educação Profissional Técnica e poderá realizar a escolha de seu curso técnico. Mas antes da escolha final, lembre-se de pensar nos seus gostos, interesses e viabilidade de sua escolha. |

Agradecemos pela participação de todos nesta atividade e convidamos para conhecer O paradi-  
dático denominado **“Terminei o Ensino Fundamental. E agora?”** nele se apresentam informações sobre  
o Ensino Médio e o Mundo do Trabalho, detalhando a Educação Profissional Técnica e suas vantagens,  
ainda pretendendo auxiliar no processo de reflexão para a escolha consciente de um curso técnico.

